



ORGANE
DU PARTI SOCIALISTE
DE LANCY

Section de Lancy
Route du Grand-Lancy 56
1212 Grand-Lancy
CCP 12-14857-2

Editrice responsable:
Françoise Dupraz

ECHO SOCIALISTE de LANCY

N° 136

SEPTEMBRE 2013

QUOI DE NEUF DANS VOTRE COMMUNE ?

Trois représentants du Parti socialiste de Lancy, le Conseiller administratif, le nouveau président du Conseil municipal et le chef de groupe des élu-e-s socialistes vous donnent des nouvelles.

Chères Lancéennes, chers Lancéens,

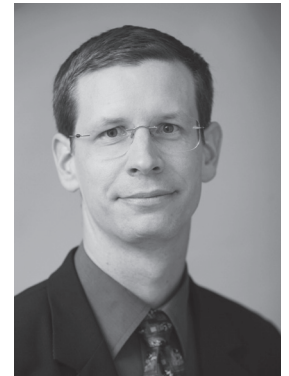
Au moment de débiter la seconde moitié de la législature, il est toujours intéressant de s'interroger sur le chemin parcouru et sur le chemin qui reste à parcourir. J'ai été élu sur la base d'un projet qui, je crois pouvoir l'affirmer, est partagé par mes collègues du Conseil administratif.

C'est un projet du «vivre ensemble». Nos actions visent une Commune où l'on se soucie d'autrui, où l'individualisme n'a pas force de loi, une Commune où l'on se préoccupe des jeunes générations autant que des plus âgées, une Commune où le développement durable n'est pas un slogan racoleur mais une véritable ligne de conduite, où la sécurité n'est pas faite que de répression, mais aussi de prévention. Une Commune qui doit s'urbaniser mais pas n'importe comment, ni à n'importe quel prix.

Ce projet nécessite pour sa réalisation des moyens et notamment des moyens financiers. Pour l'année 2012, le Conseil municipal a voté vingt-trois crédits d'investissements pour un montant total de 26,73 millions de francs. C'est réjouissant puisque ces votes valident la position du Conseil administratif pour développer les prestations dont la population a besoin. Renouveler nos équipements, réaliser de nouvelles infrastructures pour toutes les catégories de la population, soutenir les associations est essentiel.

Pour cela, il faut des finances saines. Malgré un contexte économique contrasté, les comptes 2012 se clôturent avec un résultat excédentaire de 3,5 millions de francs. Une maîtrise des charges par une rigueur demandée à toutes les collaboratrices et tous les collaborateurs quant aux dépenses de l'administration communale, associée à des correctifs d'impôts des années précédentes transmis par l'Administration fiscale cantonale expliquent cette bonne nouvelle.

Cette situation nous permet de continuer la politique que je porte au Conseil administratif depuis 6 ans afin d'offrir un cadre de vie nécessaire au bien-être de la population lancéenne. Il reste deux ans pour aller de l'avant et croyez-moi, j'y travaille !



Frédéric Renevey
conseiller administratif en charge
des dicastères relatifs aux travaux
et constructions, environnement,
développement durable, sports

BIENVENUE à Laurent Moutinot qui a emménagé récemment à Lancy et donc rejoint ainsi notre section, très heureuse de bénéficier de ses compétences et de son engagement. Son savoir-faire et son expérience sont une chance pour nous qui bénéficions déjà de celles de Micheline Calmy-Rey et de Maria Bernasconi.



LA ROSE aux Verts pour la motion présentée au Conseil municipal demandant à ce que la Commune s'engage activement pour soutenir la Fête des Voisins, notamment, par la mise à disposition de divers matériels, souhaitant ainsi développer une meilleure qualité de vie dans nos quartiers.



L'EPINE pour les élu-e-s de l'UDC, du PDC et du PLR qui ont refusé de soutenir la motion citée ci-dessus, prétextant que la Fête des Voisins est une fête privée et connue, qu'il ne faut pas mater la population, que les habitant-e-s pouvaient consulter, depuis chez eux, Internet et mieux, imprimer les documents nécessaires pour communiquer sur cet événement. Croient-ils que toutes les Lancéennes et tous les Lancéens possèdent Internet et une imprimante couleurs à domicile? Est-ce que les élu-e-s de droite sont vraiment si déconnecté-e-s de la réalité du terrain de leur Commune? Il leur serait peut-être utile de se rapprocher de la «vraie vie» de Lancy !

**Numéro spécial :
Elections cantonales
les 6 octobre
et 10 novembre 2013**

NOUVEAU PRÉSIDENT DU CONSEIL MUNICIPAL

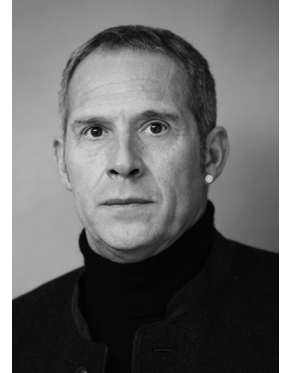
J'ai le plaisir et l'honneur d'avoir été choisi par mes collègues socialistes pour être présenté comme futur président du Conseil municipal; ce Conseil m'a élu à ce poste important lors de la séance du mois de mai. Je suis donc en fonction depuis le 1^{er} juin et ceci jusqu'au 31 mai 2014.

Année importante, au vu des élections cantonales. Comme vous le lirez plus loin, quatre camarades de notre section se présentent à la députation. Afin que notre parti obtienne le plus grand nombre d'élu-e-s, il me paraît primordial, voire essentiel, d'être le plus présent possible sur le terrain de notre commune.

Durant mon année de présidence du Conseil municipal de Lancy, je veux saisir chaque occasion pour vous rencontrer lors de manifestations communales, vous écouter à de différentes occasions, relayer vos préoccupations auprès des autorités et rester disponible envers les citoyennes et citoyens de ma commune.

Dans le cadre de ma fonction de président du Conseil municipal, je souhaite que les débats se passent de manière démocratique, tout en restant très attentif aux éventuels dérapages, ce qui arrive parfois, lorsqu'on veut faire entendre ses convictions. Je souhaite également que l'ensemble de l'assemblée respecte la parole et les idées de chacune et chacun, et que chaque élu-e puisse s'exprimer et accepter les différences d'opinions. Ce sera également pour moi un honneur de diriger ce Conseil avant que Frédéric Renevey ne devienne le maire de Lancy pour la dernière année de législature communale.

Philippe Martignano
Président du Conseil municipal



LOGEMENT, MOBILITÉ ET ACCESSIBILITÉ: BILAN DE MI-LÉGISLATURE ET PERSPECTIVES SOCIALISTES AU CONSEIL MUNICIPAL

En matière **d'aménagement et de logement**, le groupe socialiste soutient une politique volontariste de construction et de mise à disposition de logements bon marché et de qualité, avec une attention particulière sur la participation des habitant-e-s qui souhaitent s'investir dans la densification de leurs quartiers. Notre Ville doit s'impliquer pour avoir un impact sur les projets cantonaux.

Deux dossiers illustrent le rôle moteur des Socialistes sur ces thématiques : pour le quartier des Semailles, nous avons réuni une large majorité du Conseil municipal avec une résolution amendée demandant à l'Etat d'examiner le Plan Localisé de Quartier (PLQ) alternatif des habitant-e-s qui prévoyait même une densité supérieure à celle de l'Etat. Malheureusement, le ministre cantonal PLR, François Longchamp, a, pour l'instant, fait la sourde oreille, mais le Grand Conseil doit encore se prononcer sur une motion à ce sujet.

S'agissant du Plan directeur 2030, notre groupe a aussi forgé un large consensus : pas de nouveau déclassement avant que l'essentiel du potentiel de développement existant n'ait été réalisé ; une position prise en compte dans la nouvelle version du plan. Nous luttons donc sur deux fronts : d'une part, face à ceux qui souhaitent une urbanisation dérégulée aux mains des promoteurs (en particulier le groupe PDC), d'autre part face à ceux (MCG en tête) qui, populisme oblige, veulent «graver les zones villas dans le marbre» pour l'éternité, au mépris des besoins en matière de logement.

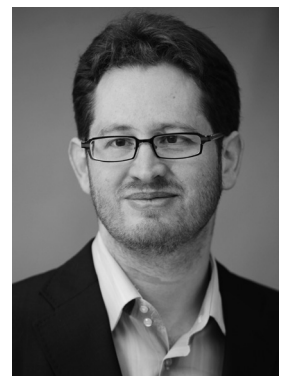
Nous continuerons de nous investir pour que notre commune construise aussi elle-même des logements, comme elle l'a fait, par exemple, au chemin Sous-Bois/route du Grand-Lancy 96. Nous veillerons à ce que les

logements de la commune et de la Fondation communale immobilière de Lancy soient attribués en tenant compte de l'urgence des besoins et de la situation sociale des demandeurs et demandeuses.

Concernant la **mobilité**, les Socialistes défendent l'aménagement de places piétonnes et le développement de la mobilité douce et des transports publics dans la commune, pour permettre une vraie liberté du mode de transport. Face à une droite incluant souvent le PDC, il faut parfois faire des compromis. Ainsi, la Place du 1^{er} Août reste à moitié ouverte à la circulation. Les Socialistes, avec les Verts, ont construit une majorité pour que le tram passe par le chemin des Palettes et l'avenue du Curé-Baud. Même si ce tracé ne sera pas dénué d'impacts, la desserte de ces quartiers mérite d'être améliorée.

Enfin, les Socialistes ont toujours veillé scrupuleusement à ce que les lieux publics à construire ou à rénover (places, bâtiments communaux) soient **accessibles aux personnes à mobilité réduite ou handicapées**, et à ce que les logements construits par la commune puissent être adaptés facilement à leurs besoins. Nous avons demandé des adaptations, lorsque cet aspect avait été oublié ; malheureusement, cela arrive encore trop fréquemment.

Cyril Mizrahi
*chef du groupe socialiste au
Conseil municipal*



Elections cantonales les 6 octobre et 10 novembre 2013 Liste N° 2 pour le Grand Conseil

**Pour le Grand Conseil,
quatre socialistes de Lancy
se présentent: soutenez-les!**



Photo: C. Marchiando

Agé de 54 ans, je siége au Conseil municipal de notre Commune, dans les 3 commissions suivantes : affaires sociales, culture et sécurité. Elu au Grand Conseil, je voudrais supprimer la garantie de trois mois de loyers pour éviter de bloquer une forte somme d'argent, surtout pour les jeunes chômeuses et chômeurs qui demeurent actuellement de plus en plus longtemps chez leurs parents pour des raisons financières. Je m'engagerais aussi pour que les transports publics à Genève soient gratuits jusqu'à l'âge de 16 ans afin d'alléger les budgets, souvent modestes, des familles. Je travaille comme magasinier, depuis 32 ans, dans une grande entreprise horlogère de Genève.

Muharrem Temel
Magasinier
Conseiller municipal

Malvoyant depuis ma naissance, il y a 34 ans, je m'engage depuis 15 ans pour les droits des personnes handicapées. Avocat indépendant, je préside aussi la Fédération genevoise des associations de personnes handicapées et de leurs proches.

Avec les Socialistes, je m'investis également pour une société où chacun-e trouve sa place et puisse vivre dignement. Comme conseiller municipal de Lancy et constituant, j'ai défendu les valeurs qui me sont chères en restant ouvert au dialogue.

Je souhaite concrétiser les innovations de la nouvelle constitution, notamment en matière d'égalité, de droits sociaux et de soutien aux communes qui, comme Lancy, créent des logements abordables.

Cyril Mizrahi
Avocat
Conseiller municipal

Enseignante d'anglais, de latin et d'histoire, je me présente, à 30 ans, pour un 2^e mandat de députée, en parallèle à ma présidence de la FAMCO, l'association des maîtres du Cycle d'orientation. Il est plus que jamais indispensable de se battre, avec enthousiasme et persévérance, pour renverser la majorité de droite actuelle au Grand Conseil qui n'a fait que diminuer les prestations à la population, au lieu de répondre à vos besoins. Réelue, je continuerai à travailler sur les thèmes qui me sont chers: de nouvelles places de crèches (besoin criant des familles), les économies d'énergie et le soutien aux jeunes avec la formation obligatoire jusqu'à 18 ans.

Salima Moyard
Enseignante
Députée

Alors que leurs profits atteignent des sommets et que la pénurie de logement fait rage, les milieux immobiliers exigent que les autorités politiques leur confient les commandes. Ils veulent pouvoir agir à leur guise. Le résultat est connu : loyers exorbitants, locataires congédié-e-s.

Le logement n'est pas destiné à assurer la fortune d'une poignée d'investisseurs et de propriétaires. Ceux-ci font les poches des locataires dont les loyers ponctionnent une part considérable du revenu.

Avocat à l'ASLOCA, j'aide les locataires, qui refusent de considérer les abus de certains bailleurs comme une fatalité, à se défendre et à faire valoir leurs droits.

Christian Dandrès
Avocat ASLOCA
Député

Avec les Socialistes, faites la différence!

Rejoignez-nous !

Si vos valeurs sont semblables aux nôtres, si la justice sociale et l'égalité des chances font partie de vos priorités, si la justice fiscale vous semble une évidence, nous vous encourageons à prendre contact, soit avec la section du Parti socialiste de Lancy en téléphonant à la présidente de la section PS de Lancy, Murielle Marchiando, 022 794 89 07, soit en adhérant en ligne, via le site suivant : www.ps-ge.ch «onglet adhérer»

Elections cantonales les 6 octobre et 10 novembre 2013 Liste N° 1 pour le Conseil d'Etat

Vos candidat-e-s au Conseil d'Etat



Thierry Apothéloz

42 ans
Travailleur social et juriste
Conseiller administratif à
Vernier

thierry.apotheloz@ps-ge.ch



Anne Emery-Torracinta

54 ans
Enseignante
Députée au
Grand Conseil

anne.emery-torracinta@ps-ge.ch



Roger Deneys

49 ans
Entrepreneur
Député au Grand
Conseil, chef de groupe

roger.deneys@ps-ge.ch



Sandrine Salerno

41 ans
Maire de Genève

sandrine.salerno@ps-ge.ch

Liste N° 2 pour le Grand Conseil

Nos candidat-e-s au Grand Conseil: Jean-Charles **Rielle**, Médecin | Lydia **Schneider Hausser**, Assistante sociale | Romain **de Sainte Marie**, Chargé de communication | Irène **Buche**, Avocate | Christian **Dandrès**, Avocat | Nicole **Valiquer Greccuccio**, Secrétaire syndicale | Marko **Bandler**, Responsable du service de la cohésion sociale de Vernier | Isabelle **Brunier**, Historienne | Antoine **Droin**, Chef d'entreprise | Salima **Moyard**, Enseignante | Cyril **Mizrahi**, Avocat | Guylaine **Antille**, Chargée de communication | Denis **Chiaradonna**, Juriste TPG | Marion **Sobanek**, Enseignante | Melik **Özden**, Directeur du Programme Droits Humains du Centre Europe-Tiers Monde | Maria **Casares**, Responsable financière | Jean-Louis **Fazio**, Artisan menuisier | Caroline **Marti**, Étudiante | Thomas **Wenger**, Responsable communication et partenariats | Dorothee **Marthaler**, Bibliothécaire, documentaliste | Alberto **Velasco**, Ingénieur | Jennifer **Conti**, Collaboratrice scientifique | Jean **Berthet**, Analyste programmeur, chef de projet | Albane **Schlechten**, Coordinatrice de salle de concert | Roberto **Baranzini**, Professeur d'économie | Samira **Allisson**, Responsable de groupe réadaptation et réinsertion professionnelle | Julien **Dubouchet Corthay**, Secrétaire général, Pro Mente Sana | Marie-Lourdes **Desardouin**, Infirmière spécialisée | Christian **Frey**, Psychologue FSP, directeur d'une Fondation pour personnes handicapées | Fatima **Rime**, Enseignante, directrice d'école | Andres **Revuelta**, Enseignant | Christiane **Olivier**, Administratrice, retraitée | Regis **de Battista**, Ingénieur, Directeur de la Maison Internationale des Associations | Adrien **Faure**, Étudiant | Pablo **Garcia**, Chef de projet | Serge **Raemy**, Assistant social | Jean-Claude **Jaquet**, Assistant social | Cruz Melchor **Eya Nchama**, Consultant international | Mohammed **Benouattaf**, Architecte retraité | Muharrem **Temel**, Magasinier

Suivez-nous sur facebook: www.facebook.com/pourtoutesettous

Avec les Socialistes, faites la différence!

PS